

大型クラゲ情報(第5号)

福井県大型クラゲ対策連絡会議

【事務局：福井県農林水産部水産課】

TEL：(0776)-20-0436

本情報取りまとめ担当

福井県水産試験場海洋研究部

TEL：(0770)-26-1331

FAX：(0770)-26-1379

令和3年9月16日現在、福井県内の定置網、底曳き網で大型クラゲの確認情報があります。定置網への入網は減少傾向にありますが、日本列島に接近中の「台風14号」通過後の北風で大型クラゲの漂着が増える場合がありますので引き続きご注意願います。

1. 福井県水産試験場

大型クラゲ調査

令和3年9月14日に、水産試験場調査船「福井丸」で曳航式VTRによる海底調査および海上目視調査による大型クラゲ調査を行い、水深約260mの海底において1個体(傘径約50cm)を確認(図1)、海上では確認されませんでした。

なお、海底1km²当りに換算した今回の確認数は0.48個体、過去の最大確認数は平成18年10月18日の5.08個体です。



図1 曳航式VTRで撮影された大型クラゲ

福井県内の定置網情報

県内において初確認の8月16日以降、1ヶ所の定置網に入網した最大個体数は、9月7日の800個体。現在は、最大個体数、平均個体数ともに減少傾向にあります（図2）。

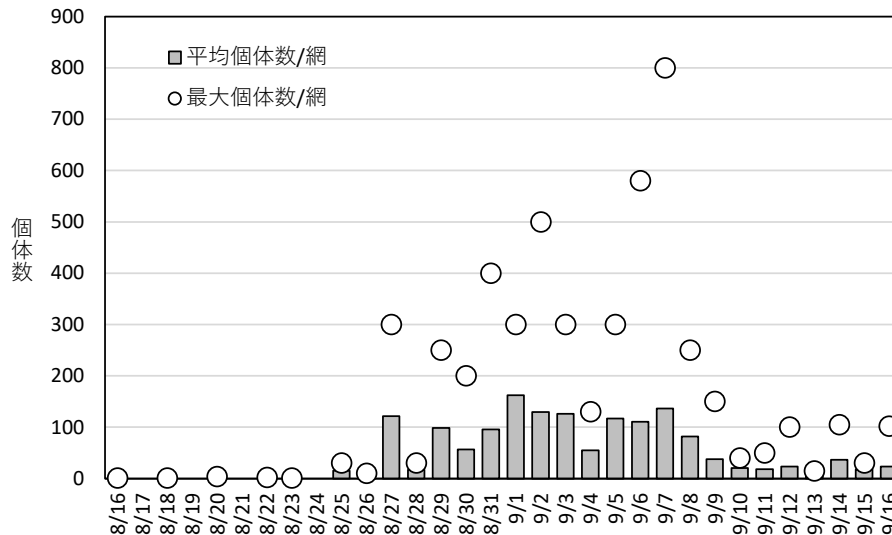


図2 県内定置網に入網した大型クラゲの一網当りの平均個体数と最大個体数（8/16～9/16）

福井県内の底曳網情報

底曳網では、9月1日の解禁以降、6回出漁。一網に入網した最大個体数は、9月9日の80個体。沖曳、磯曳ともに入網があり、磯曳で多い状況です。現在は、最大個体数、平均個体数ともに減少の兆しがあります（図3、4）。

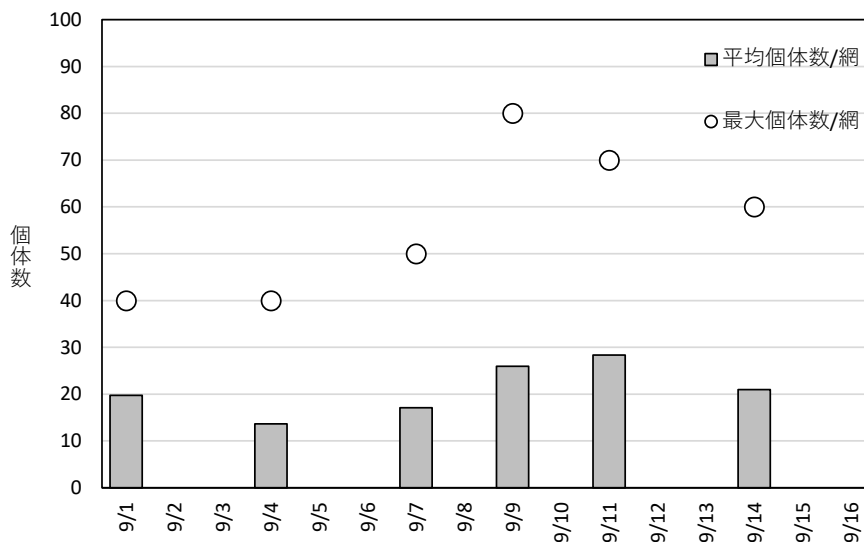


図3 底曳網に入網した大型クラゲの一網当りの平均個体数と最大個体数（9/1～9/16）

電子操業日誌標本船2隻（磯曳）のデータを使用。9/14のみ1隻のデータ。

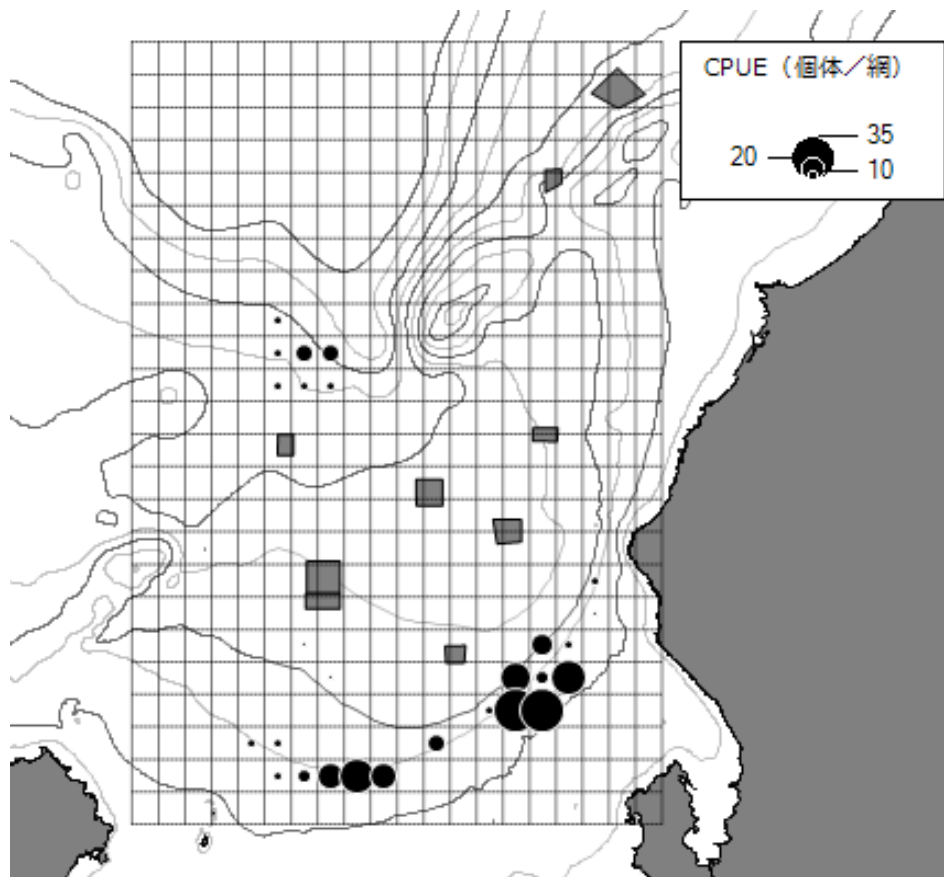


図4 県内の底曳網への入網状況 (9/1~9/14)

電子操業日誌標本船3隻(磯曳2隻、沖曳1隻)のデータを使用。9/14のみ磯曳1隻のデータ。

2. (社) 漁業情報サービスセンターの定置網情報

大型クラゲ情報第4号発行日である8月27日以降、9月16日時点の入網情報を抜粋(図5)

- ・長崎県の定置網には8月28日以降に計2,700個体(傘径30cm~80cm)を越す入網があります。9月9日には1つの定置網に300個体/日のまとまった入網がありました。
- ・島根県の定置網には8月28日以降に計390個体(傘径30cm~80cm)の入網があります。
- ・兵庫県の定置網には8月29日以降に計160個体(傘径20cm~80cm)の入網があります。
- ・京都府の定置網には8月29日以降に計3,100個体(傘径30cm~100cm)を越す入網があります。8月30日には1つの定置網に250個体/日のまとまった入網がありました。
- ・石川県の定置網には9月1日以降に計1,390個体(傘径40cm~100cm)の入網があります。
- ・富山県の定置網には9月13日に1個体(傘径40cm)の入網があります。

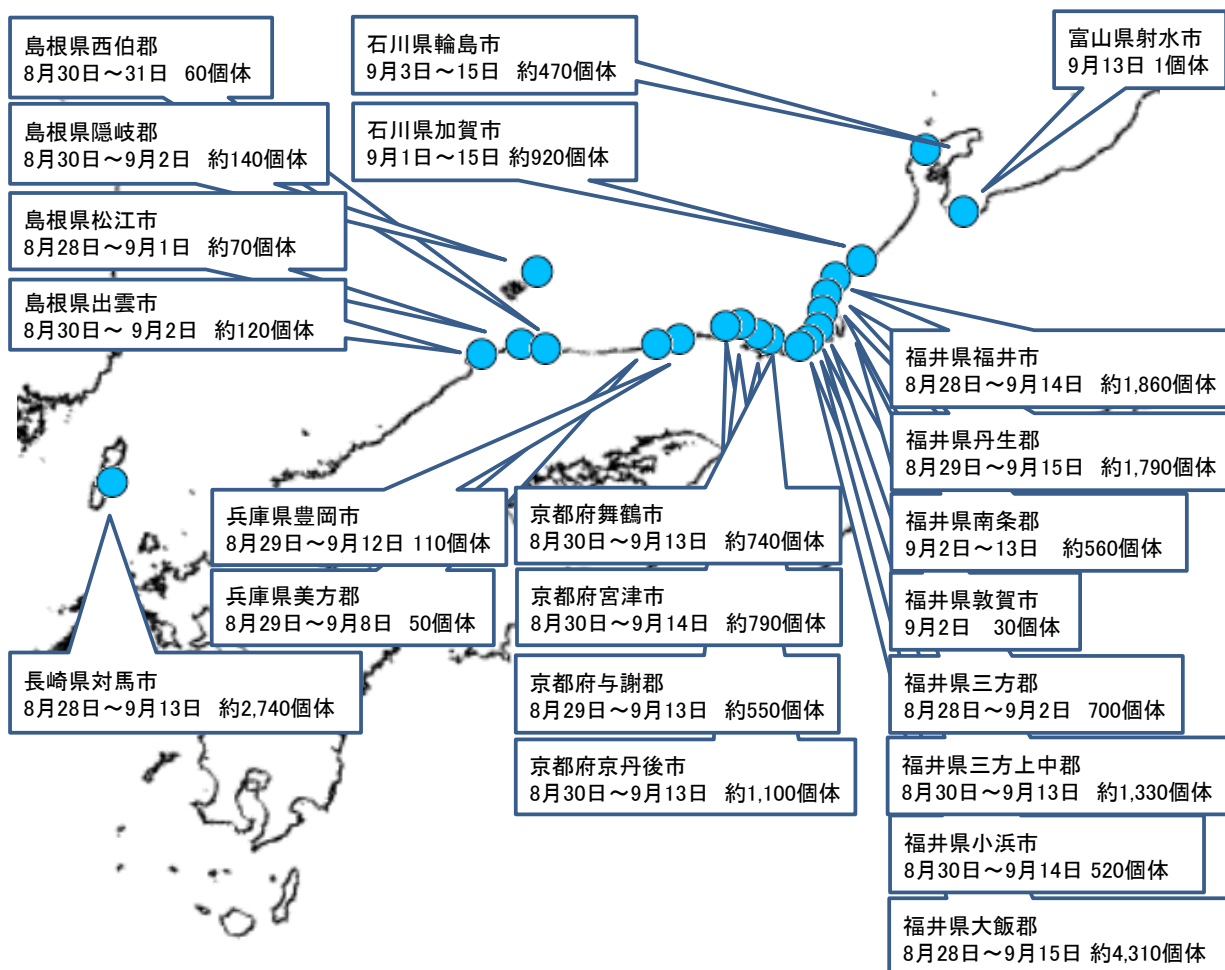


図5 全国の定置網への入網状況(個体数は期間中の合計)

3. 情報提供について

福井県水産試験場のホームページ内に最新の漂着状況がわかるように県内市町別の定置網への大型クラゲ入網情報を設けました。

- ・ 福井県内市町別の定置網への大型クラゲ入網情報

http://www.fklab.fukui.fukui.jp/ss/joho/kurage/kurage_daily.html



※ 各機関の発信している大型クラゲ情報へのアクセス

- ・ 福井県水産試験場の大型クラゲ情報

http://www.fklab.fukui.fukui.jp/ss/joho/kurage/kuragejoho_2021.html

- ・ (社) 漁業情報サービスセンター (JAFIC) の大型クラゲ情報

<http://www.jafic.or.jp/kurage/index.html>

- ・ 国立研究開発法人 水産研究・教育機構の大型クラゲ情報

<http://www.fra.affrc.go.jp/kurage/>